

AS1.5425

HÜTER

ПАСПОРТ

СТЕКЛОЧИСТИТЕЛЬ
ДЛЯ МЫТЬЯ ОКОН



W14-S

www.huter.su

Оглавление

Описание прибора	5
Указания по технике безопасности.....	5
Технические характеристики	6
Комплектация.....	6
Ввод в эксплуатацию.....	7
Окончание работы /очистка прибора.....	8
Правила хранения и транспортировки.....	8
Устранение неполадок.....	9

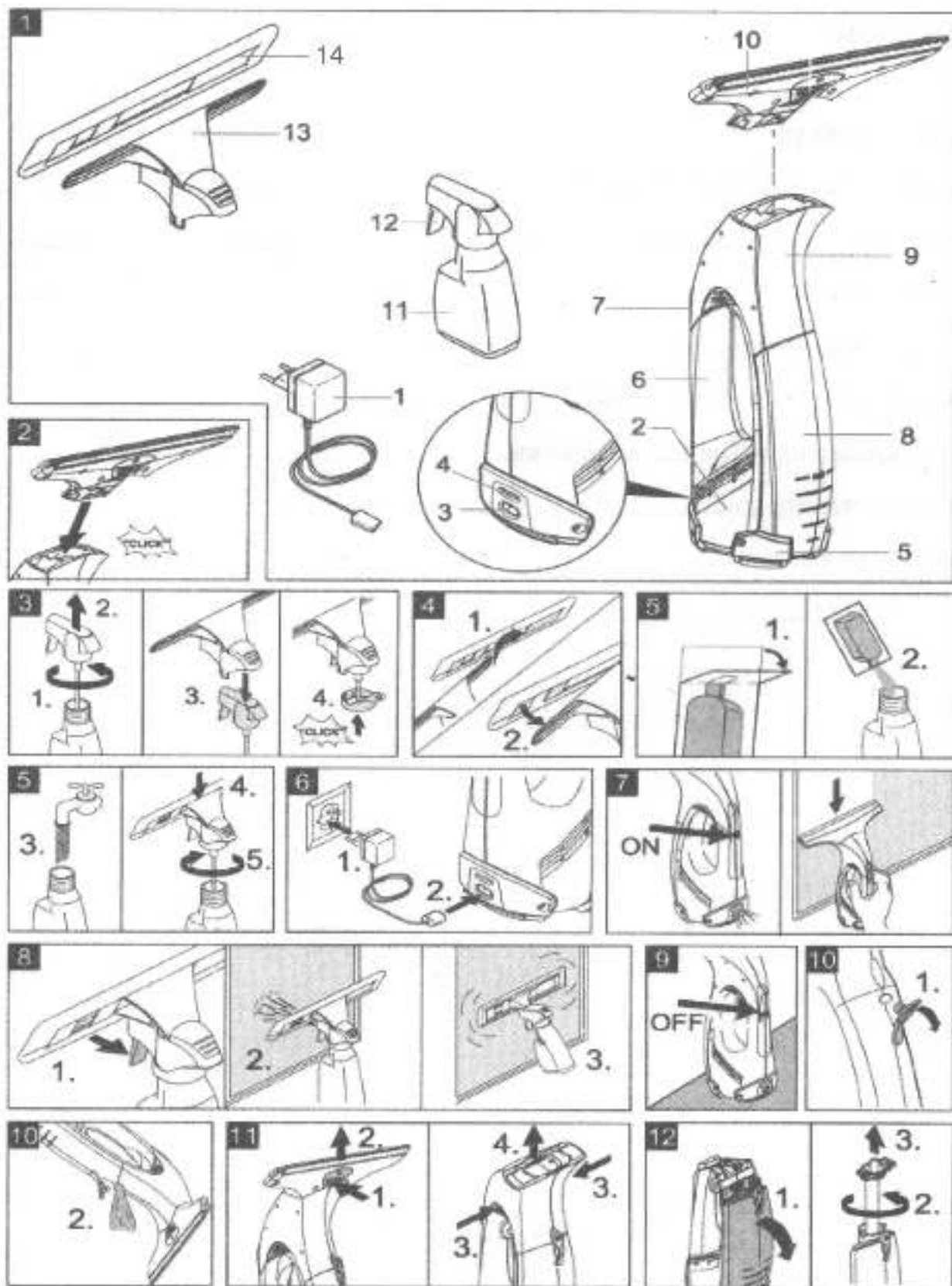


Рис. 1

1.Зарядное устройство с кабелем 2.Стеклоочиститель 3.Гнездо зарядного устройства 4. Индикатор зарядки/режима работы 5.Ножка 6.Рукоятка 7.Кнопка включения/ выключения 8.Резервуар для грязной воды, съемный 9.Всасывающая головка 10.Насадка со щетками 11.Флакон-распылитель 12.Ручка распылителя 13.Насадки для чистки 14.Насадка-обтяжка из микроволокна

Уважаемый покупатель!

Перед первым применением стеклоочистителя HUTER внимательно прочтите инструкцию по эксплуатации и сохраните ее для дальнейшего использования.

Описание прибора

- Прибор предназначен для бытового применения. Используйте стеклоочиститель для чистки влажных гладких поверхностей, таких как окна, зеркала или кафельная плитка. Прибор не предназначен для всасывания пыли.
- Прибор не предназначен для всасывания большого количества жидкости с горизонтальных поверхностей, например, жидкости из опрокинутого стакана (макс.25 мл).
- Используйте прибор только со специальными моющими средствами (не используйте спирт или пенное моющее средство).
- Используйте прибор только с принадлежностями, входящими в комплект и запасными частями HUTER.

Любой другой вид использования прибора считается использованием не по назначению. Изготовитель не несет ответственности за вред, причиненный вследствие такого использования.

Указания по технике безопасности

- Данный прибор не предназначен для использования лицами (включая детей) с ограниченными физическими, психическими или умственными способностями либо недостаточным опытом и знаниями, если только это не происходит под наблюдением или руководством лица, ответственного за безопасность таких лиц. Устройство необходимо беречь от детей.
- Не вставляйте предметы в вентиляционные отверстия прибора.
- Не направляйте струю в глаза.
- Не направляйте струю непосредственно на устройства, содержащие электрические компоненты, например, на внутреннюю поверхность духовых шкафов.
- Прежде чем использовать устройство на чувствительных (очень блестящих) поверхностях, проверьте обтяжку из микроволокна на незаметных участках.

Указания по аккумулятору

- Опасность короткого замыкания! Не вставляйте в гнездо зарядки посторонние предметы (например, отвертки).
- Зарядка аккумулятора разрешена только с помощью прилагаемого оригинального зарядного устройства.

Указания по зарядному устройству

- Если появились видимые повреждения кабеля зарядного устройства, немедленно замените его (замена осуществляется только с использованием оригинальных запчастей).
- Напряжение сети должно соответствовать параметрам напряжения, указанным в паспорте.
- Используйте и храните зарядное устройство только в сухих помещениях при температуре окружающей среды +5-40 градусов С.
- Не прикасайтесь к штепсельной вилке влажными руками.

Технические характеристики

Тип защиты	IP X4
Объем резервуара для грязной воды	100 мл
Время работы при полной зарядке аккумулятора	20 мин
Номинальное напряжение аккумулятора	3,6 В
Номинальная мощность	14 Вт
Время зарядки при полностью разряженном аккумуляторе	2 ч
Тип аккумулятора	Li-Ion
Выходное напряжение зарядного устройства	4,5 В
Выходной ток зарядного устройства	1 А
Вес	0,7 кг

Комплектация

- стеклоочиститель;
- встроенный аккумулятор;
- флакон распылитель с насадкой для чистки;
- зарядное устройство;
- насадка-обтяжка из микроволокна;
- резиновый скребок и насадка на флакон;
- ворсяная щетка.

Ввод в эксплуатацию

При распаковке прибора проверьте его комплектацию и целостность. При обнаружении повреждений, полученных во время транспортировки, следует уведомить торговую организацию, продавшую прибор.

Сборка прибора

- Установите насадку со щетками на всасывающую головку до фиксации. (рис.1).
- Соберите флакон-распылитель и насадку для мытья и залейте чистящее средство.

Установка насадки для мытья

- Открутите распылительную головку с флакона распылителя (рис.3). Насадите насадку для мытья на распылительную головку.
- Зафиксируйте насадку для мытья и распылительную головку с помощью фиксирующего кольца (рис.4).
- Прикрепите насадку-обтяжку для мытья на насадку и зафиксируйте ее лентой-липучкой.

Наполнение флакона-распылителя

- Залейте во флакон-распылитель специальное моющее средство (не входит в комплект) и медленно долейте чистую воду (рис.5).
- Закройте флакон.

Зарядка аккумулятора

- Подключите зарядное устройство к подходящей розетке (рис.6).
- Вставьте зарядный кабель в разъем на задней панели прибора.

Примечание: Во время зарядки аккумулятора индикатор зарядки подсвечивается красным цветом. Когда аккумулятор полностью зарядится, индикатор будет подсвечиваться зеленым цветом.

После окончания работы зарядите аккумулятор.

Начало работы

Очистка без флакона распылителя

- Нанесите чистящее средство обычным способом. (рис.7).
- Включите прибор, загорится индикатор работы/зарядки.
- Для сбора чистящей жидкости поведите прибором сверху вниз.

Примечание: Труднодоступные поверхности можно чистить как в горизонтальном, так и в вертикальном направлениях.

Очистка с использованием флакона распылителя и насадки для мытья

Нажмите на ручку распылителя и равномерно распылите моющее средство на обрабатываемую поверхность. После этого удалите загрязнения с помощью насадки-обтяжки.

Примечание: При необходимости промойте насадку-обтяжку под проточной водой. Далее действуйте согласно пунктам «Очистка без флакона распылителя».

Завершение работы

Поставьте прибор в вертикальное положение (на ножку) и выключите (рис.9).

Слив жидкости из резервуара

- Если уровень грязной воды в резервуаре достигнет максимального значения, слейте воду.
- Выключите прибор.
- Снимите крышку с резервуара для грязной воды и слейте воду.
- Закройте резервуар для грязной воды.

Окончание работы/очистка прибора

- Выключите прибор (рис.11)
- Сначала отсоедините насадку со щетками и снимите с всасывающей головки, затем отсоедините всасывающую головку;
- Промойте всасывающую головку и насадку со щетками под проточной водой (рис.12). Стеклоочиститель содержит электрические детали, поэтому его нельзя мыть под проточной водой.
- Снимите резервуар с грязной водой.
- Промойте резервуар под проточной водой.
- Снимите насадку-обтяжку с флакона-распылителя и промойте под проточной водой. Насадку-обтяжку можно стирать в стиральной машине при температуре не более +60 градусов С, без использования средства для полоскания.
- Перед сборкой прибора дайте ему просохнуть.
- Зарядите аккумулятор.

Правила хранения и транспортировки

Устройство должно храниться в таре предприятия-изготовителя при температуре +5-40 градусов при относительной влажности не более 80% в вертикальном положении.

В помещении для хранения не должно быть пыли, паров кислот и щелочей.

Транспортировка изделий в упаковке изготовителя может производиться любым видом транспорта на любое расстояние.

Транспортировка воздушным транспортом должна производиться в герметизированном отсеке.

При транспортировке должна быть обеспечена защита упаковки от прямого попадания влаги.

При транспортировке не кантовать.

Утилизация

По истечении срока службы устройство должно быть утилизировано в соответствии с нормами, правилами и способами, действующими в месте утилизации приборов.

Внимание! Не вскрывайте аккумулятор, существует опасность короткого замыкания. Кроме того могут выделяться едкие пары.

Не подвергайте аккумулятор длительному воздействию солнечных лучей, держите его вдали от огня, так как есть возможность взрыва.

Устранение неполадок

Флакон-распылитель не распыляет:

- Проверьте наличие моющего средства во флаконе.
- Насосный механизм во флаконе не исправен, обратитесь в торговую организацию, продавшую Вам прибор.

Прибор не включается:

- Проверьте индикатор зарядки/режима работы:
- Красный цвет индикатора: зарядите аккумулятор.
- Зеленый цвет: зарядка окончена.

Полосы при чистке:

- Очистите щетки.
- Переверните щетку изношенной стороной внутрь.
- Вытащите щетку из держателя. Смочите закругленные концы щетки водой или моющим средством и вставьте щетку в держатель другой стороной. Если у щетки изнаются обе стороны, необходимо произвести замену щетки.
- При необходимости замените щетку.
- Проверьте дозировку чистящего средства.

Вода льется из вентиляционных отверстий:

- Вылейте воду из резервуара для грязной воды.

Представленная документация содержит минимально необходимые сведения для применения изделия. Предприятие-изготовитель вправе вносить в конструкцию усовершенствования, не изменяющие правила и условия эксплуатации, без отражения их в эксплуатационной документации. Все замечания и вопросы по поводу информации, приведенной в документации, направлять по указанному адресу электронной почты.

Дорогой покупатель!

Мы выражаем Вам огромную признательность за Ваш выбор. Мы сделали все возможное, чтобы данное изделие удовлетворяло Вашим запросам, а качество соответствовало лучшим мировым образцам.

Компания производитель устанавливает официальный срок службы на стеклоочиститель 5 лет, при условии соблюдения правил эксплуатации.

Гарантийный срок эксплуатации стеклоочистителя HUTER – 1 год. Моментом начала эксплуатации считается дата, указанная Организацией-продавцом в гарантийном талоне.

Гарантийные обязательства

- Изготовитель гарантирует работу стеклоочистителя на протяжении одного года со дня продажи.
- Гарантийный ремонт не производится при нарушении требований, указанных в паспорте.
- Гарантийный ремонт не производится при нарушении гарантийной пломбы (наклейки).
- Гарантийный ремонт производится при наличии печати фирмы, даты продажи и подписи продавца.
- При отсутствии печати фирмы-продавца, даты продажи или подписи продавца гарантийный срок исчисляется с даты изготовления.

Данный документ не ограничивает определенные законом права потребителя, но дополняет и уточняет оговоренные законом обязательства, предполагающие соглашения сторон.

Гарантийный ремонт не распространяется на следующие случаи:

- Периодическое обслуживание и ремонт или замену запчастей в связи с их нормальным износом.
- Изделия, поврежденные в результате небрежного отношения, неправильной регулировки, ненадлежащего технического обслуживания с применением некачественных и нестандартных расходных материалов, попадания жидкостей и посторонних предметов внутрь.
- Воздействия факторов непреодолимой силы и/или действие третьих лиц.